



Программное обеспечение

Сканер RL_ScannerPLCs ПЛК RealLab в сети

Сканер ПЛК RealLab в сети

Руководство пользователя

© НИЛ АП, 2024

Версия от 5 августа 2024 г.

Одной проблемой стало меньше!

Уважаемый покупатель!

Научно-исследовательская лаборатория автоматизации проектирования (НИЛ АП) благодарит Вас за использование нашей продукции и просит сообщать нам свои пожелания по улучшению программного обеспечения. Ваши пожелания можно направлять по почтовому или электронному адресу, а также сообщать по телефону:

НИЛ АП, пер. Биржевой спуск, 8, Таганрог, 347900,

Тел. (495) 26-66-700,

e-mail: info@reallab.ru, <https://www.reallab.ru>.

Вы можете также получить консультации по применению нашей продукции, воспользовавшись указанными выше координатами.

Авторские права на программное обеспечение, модуль и настоящее руководство принадлежат НИЛ АП.

Оглавление

1. НАЗНАЧЕНИЕ ПРОГРАММЫ	4
1.1. ОБЛАСТЬ ПРИМЕНЕНИЯ	4
1.2. Краткое описание.....	4
2. Минимальные системные требования	4
2.1. 2.1. Требования к техническим средствам	4
3. Установка и удаление ПО.....	5
3.1. Установка ПО.....	5
3.2. Удаление ПО	8
4. Описание интерфейса ПО	8
4.1. Главное окно	8
5. Описание выполняемых задач	10
5.1. Установка соединения.....	10

1. НАЗНАЧЕНИЕ ПРОГРАММЫ

1.1. ОБЛАСТЬ ПРИМЕНЕНИЯ

Сканер «RealLabScannerPLCs» предназначен для сканирования ПЛК производства НИЛ АП серии NLScon-RSB и NLScon-A40 в сети. Он используется для поиска всех ПЛК в сети Ethernet и возвращает IP-адреса контроллеров, которые находятся в сети и их имена хоста (Hostname).

1.2. Краткое описание

Сканер RealLabScannerPLCs устанавливается и запускается на персональном компьютере. Он осуществляет подключение по сети. Сканер и контроллеры должны находиться в одной подсети. Подробнее по подключению устройств в п. 5.1 Установка соединения.

2. МИНИМАЛЬНЫЕ СИСТЕМНЫЕ ТРЕБОВАНИЯ

2.1. 2.1. Требования к техническим средствам

Для работы сканера необходим персональный IBM PC совместимый компьютер (в дальнейшем – компьютер) с характеристиками:

- процессор x86/x64;
- 10 Мб свободной оперативной памяти;
- 60 Мб свободного пространства на жёстком диске;
- операционная система Windows 7, Windows 8, Windows 10, Windows 11.

3. УСТАНОВКА И УДАЛЕНИЕ ПО

3.1. Установка ПО

Скачайте файл установки сканера «RealLabScannerPLCs» с [официального сайта производителя](#).

Запустите установщик. В открывшемся окне отображается информация для пользователя (рис. 1 - рис. 2).

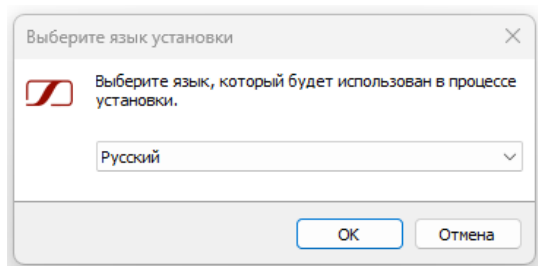


Рис. 1. Окно «выбор языка установки»

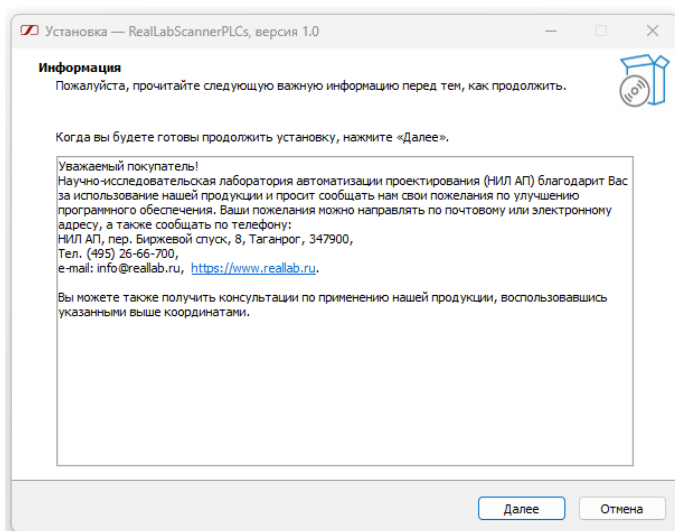


Рис. 2. Окно «Информация»

Нажмите «Далее». Выберите папку для установки программы (по умолчанию C:\Program Files\RealLabScannerPLCs для 64-х разрядных систем (рис. 3), нажав на кнопку «Обзор...». Нажмите «Далее».

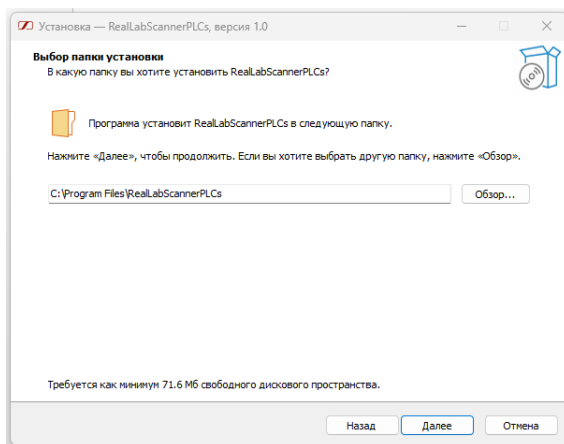


Рис. 3. Окно выбора папки установки

Если нужно создать ярлык на Рабочем столе – необходимо установить флаг в поле «Создать значок на Рабочем столе» (Рис. 4). Нажмите «Далее».

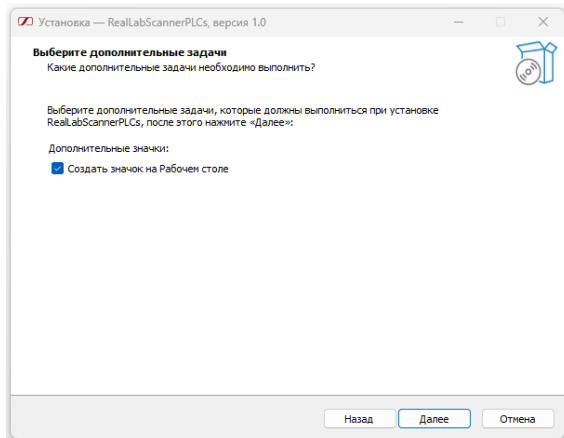


Рис. 4. Окно создания значка на «Рабочем столе»

В окне будут представлены выбранные ранее настройки (рис. 5). Нажмите кнопку «Установить».

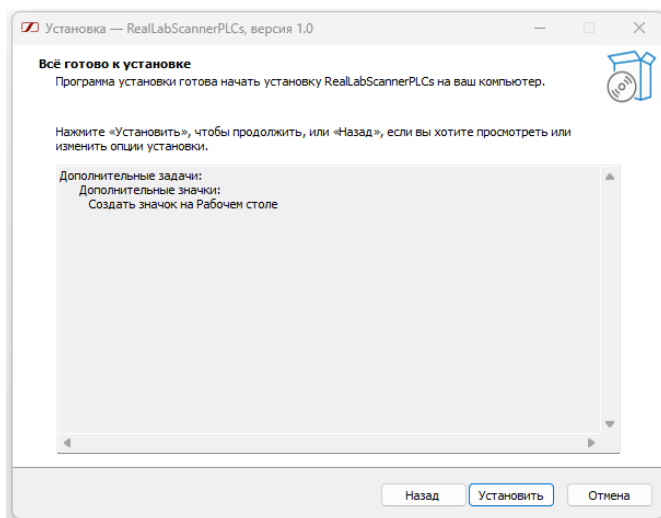


Рис. 5. Окно подтверждения настроек

После завершения установки будет выдано окно, представленное на рис. 6. Для завершения установки нажмите «Завершить». В случае если установлен флаг «Запустить RealLabScannerPLCs».

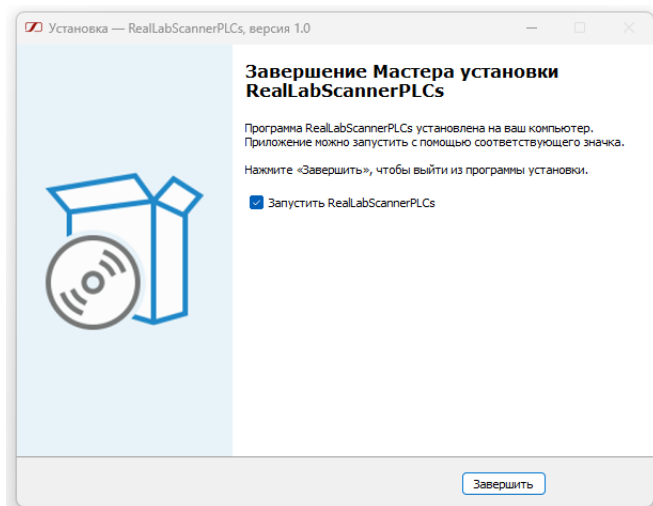


Рис. 6. Окно завершения установки

3.2. Удаление ПО

Для удаления ПО необходимо запустить файл «unpins000.exe» находящийся в папке «Программы». После запуска появится окно подтверждения (рис. 7).

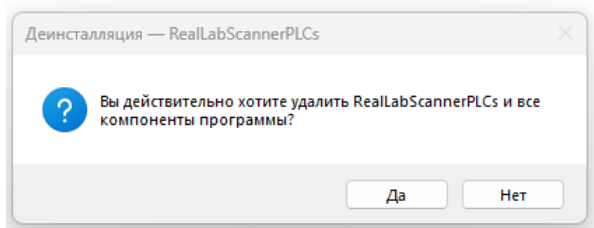


Рис. 7. Окно подтверждения удаления

После нажатия «Да» для подтверждения будет запущен процесс удаления. По окончании удаления будет показано сообщение (рис. 8).

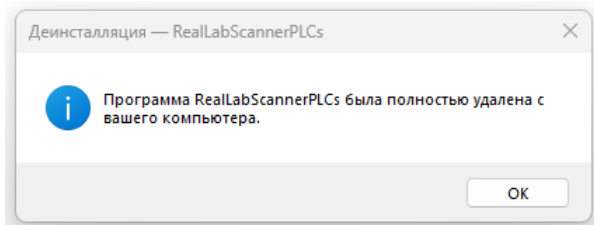


Рис. 8. Сообщение об удалении

4. ОПИСАНИЕ ИНТЕРФЕЙСА ПО

4.1. Главное окно

При запуске ПО будет открыто главное окно. Общий вид главного окна представлен на рис. 9.

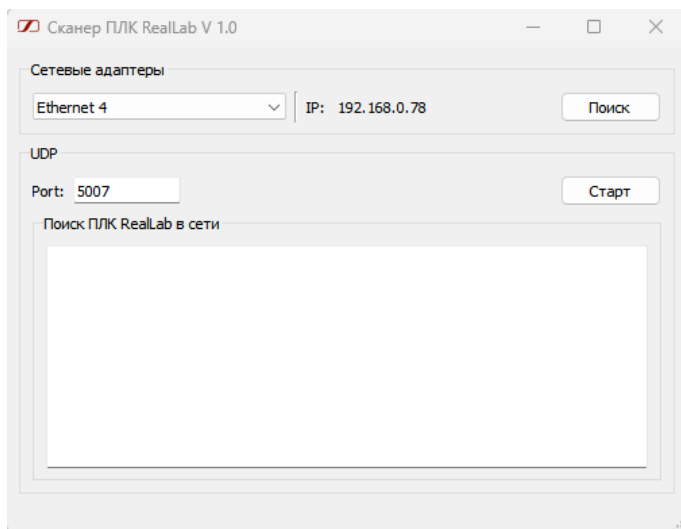


Рис. 9. Общий вид главного окна

Назначение элементов управления описано в табл. 1:

Табл. 1. Назначение элементов управления

Название элемента	Назначение
Кнопка «Поиск»	Производит поиск доступных сетевых адаптеров на персональном компьютере.
Кнопка «Старт»	Производит сканирование ПЛК в сети. Полученные данные (IP-адрес, имя хоста) от ПЛК RealLab будут показаны в поле поиска.
Кнопка «Стоп»	Останавливает сканирование и очищает поле поиска.
Поле ввода «Port»	Значение порта, используемого для сканирования по протоколу UDP.

5. ОПИСАНИЕ ВЫПОЛНЯЕМЫХ ЗАДАЧ

5.1. Установка соединения

- Подключите ПЛК согласно руководству по эксплуатации. После включения питания ПЛК и подключения к сети Ethernet.
- Установите ПО сканер на компьютере. Запустите приложение «RealLabScannerPLCs»;
- Подождите пока ОС ПЛК запустится и успеет получить IP-адрес, тогда на главном окне сканера нажать на кнопку «Старт». После нажатия данные о ПЛК в сети будут отображаться на поле поиска.
- Полученные данные – это IP-адреса ПЛК, которые находятся в сети и их Hostname (имена хоста).

Примечание: Компьютер и ПЛК должны находиться в одной подсети для осуществления подключения.