



Панели оператора. Панельные ПЛК

Устройство автоматической обработки данных для жестких условий эксплуатации

Серия NL

NLcon-LXD5, NLcon-LXD7, NLcon-LXD10, NLcon-LXD12, NLcon-LXD15

ТУ 26.20.30-006-24171143-2021
(взамен ТУ 4217-005-24171143-2014)

Руководство по эксплуатации

© НИЛ АП, 2023

Версия от 14 декабря 2023 г.

Одной проблемой стало меньше!

Уважаемый покупатель!

Научно-исследовательская лаборатория автоматизации проектирования (НИЛ АП) благодарит Вас за покупку и просит сообщать нам свои пожелания по улучшению этого руководства или описанной в нем продукции. Направляйте Ваши пожелания по адресу или телефону:

НИЛ АП, пер. Биржевой Спуск, 8, Таганрог, 347900,

Тел. (495) 26-66-700,

e-mail: info@reallab.ru • www.reallab.ru.

Вы можете также получить консультации по применению нашей продукции, воспользовавшись указанными выше координатами.

Пожалуйста, внимательно изучите настоящее руководство. Это позволит вам быстро и эффективно приступить к использованию приобретенного изделия.

Авторские права на программное обеспечение, ПЛК и настоящее руководство принадлежат НИЛ АП.

Оглавление

1. Вводная часть	5
1.1. Модификации панельных ПЛК	6
1.2. Назначение панельных ПЛК.....	7
1.3. Состав и конструкция.....	7
1.4. Требуемый уровень квалификации персонала.....	8
1.5. Маркировка и пломбирование	8
1.6. Упаковка	8
1.7. Комплект поставки	9
2. Технические данные.....	9
2.1. Эксплуатационные свойства.....	9
2.2. Технические параметры	10
2.3. Предельные условия эксплуатации и хранения	12
3. Описание принципов построения	13
3.1. Структура панельных ПЛК.....	14
4. Руководство по применению	15
4.1. Органы управления и индикации панельного ПЛК	15
4.2. Монтрование панельного ПЛК.....	15
4.3. Программное конфигурирование панельного ПЛК	19
4.3.1. Удалённое управление ПЛК через SSH или VNC	19
4.3.2. Настройка статического IP адреса ПЛК	21
4.4. Контроль качества и порядок замены устройства	22
4.5. Действия при отказе изделия.....	23
5. Программное обеспечение	23
5.1. Рекомендации для работы с ПЛК и модулями серии «NL».....	23
6. Техника безопасности	24

7. Хранение, транспортировка и утилизация.....	24
8. Гарантия изготовителя.....	25
9. Сведения о сертификации.....	25
10. Справочные данные.....	25
10.1. Список стандартов, на которые даны ссылки	25

1. Вводная часть

Панели оператора NLcon-LXD являются программируемыми логическими контроллерами (далее по тексту ПЛК, панельные ПЛК, панели оператора), предназначенными для автоматической обработки данных и управления технологическими процессами в промышленности. Панели оператора используются совместно с модулями ввода-вывода аналоговых и дискретных сигналов, которые подключаются к ПЛК с помощью промышленной сети на основе интерфейса RS-485 (Ethernet) по протоколу Modbus RTU (Modbus TCP). ПЛК собирает данные с модулей ввода, обрабатывает полученные данные в соответствии с пользовательской программой, и отправляет управляющие сигналы на исполнительные устройства. Работа с модулями производится через два последовательных порта с интерфейсом RS-485 или через порт Ethernet.

ПЛК работают под управлением операционной системы Linux. Пользовательская программа, создаётся с помощью языков программирования высокого уровня, таких как Qt Creator, C/C++, Python и др.

Для связи с персональным компьютером (ПК) или локальной сетью предприятия панельные ПЛК имеет интерфейс Ethernet.

ПЛК оборудован энергонезависимой памятью (стандарта ЕММС) и часами реального времени (RTC). В энергонезависимой памяти хранятся пользовательские программы и другая информация, необходимая пользователю.

Панельные ПЛК серии LXD оснащены LCD TFT дисплеями с диагоналями 5, 7, 10, 12, 15 дюймов для вывода визуальной информации пользовательской программы. Для ввода информации дисплеи оснащены сенсорным экраном (touchscreen). Для ввода также можно использовать «мышь» и клавиатуру, подключая их к порту USB.

Панельные ПЛК крепится в прямоугольное отверстие передней панели шкафа управления. Размеры отверстия в зависимости от диагонали приведены на рис. 4.1 – рис. 4.5.

Панельные ПЛК имеет *гальваническую изоляцию* между входом питания, портами RS-485 с испытательным напряжением изоляции 2,5 кВ и портом Ethernet с испытательным напряжением изоляции 1,5 кВ (ГОСТ 12997-84).

1.1. Модификации панельных ПЛК

Серия панельных ПЛК NLcon-LXD состоит из моделей, которые отличаются размерами диагонали дисплея и степенью защиты.

Панельные ПЛК имеет 5 модификаций:

- NLcon-LXD5 – панельный ПЛК с диагональю 5 дюймов;
- NLcon-LXD7 – панельный ПЛК с диагональю 7 дюймов;
- NLcon-LXD10 – панельный ПЛК с диагональю 10 дюймов;
- NLcon-LXD12 – панельный ПЛК с диагональю 12 дюймов;
- NLcon-LXD15 – панельный ПЛК с диагональю 15 дюймов.

Также для панельных ПЛК доступно опциональное расширение представленное на рис 1.1 с расшифровкой обозначения указанного в табл. 1.1.

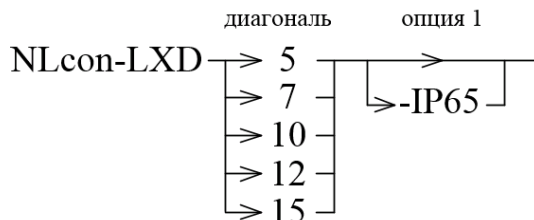


Рис 1.1. Модификации и опционально доступное расширение панельных ПЛК

Табл. 1.1. Расшифровка обозначений модификаций и опционально доступного расширения для панельных ПЛК

диагональ:	размер диагонали экрана в дюймах
опция 1:	степень защиты от воздействий окружающей среды с лицевой стороны (по умолчанию – IP42)

При заказе ПЛК указывается код заказа, который включает следующие обозначения, уточняющие состав и характеристики изделия.

Пример записи обозначений продукции в других документах и при заказе:

NLCon-LXD5 - панельный ПЛК с диагональю 5 дюймов и IP42 с лицевой стороны.

NLCon-LXD12-IP65 - панельный ПЛК с диагональю 12 дюймов и IP65 с лицевой стороны.

1.2. Назначение панельных ПЛК

Панельный ПЛК может быть использован везде, где необходимо выполнять автоматическое управление и контроль, для удалённого сбора данных, диспетчерского управления, в системах безопасности, для лабораторной автоматизации, автоматизации зданий, тестирования продукции.

1.3. Состав и конструкция

Панельный ПЛК состоит из основного корпуса с установленным в него TFT-дисплем с сенсорной панелью и контроллером NLCon-CE (рис. 1.2). Для крепления ПЛК на приборной панели используются зажимы с винтами, которые входят в комплект поставки.

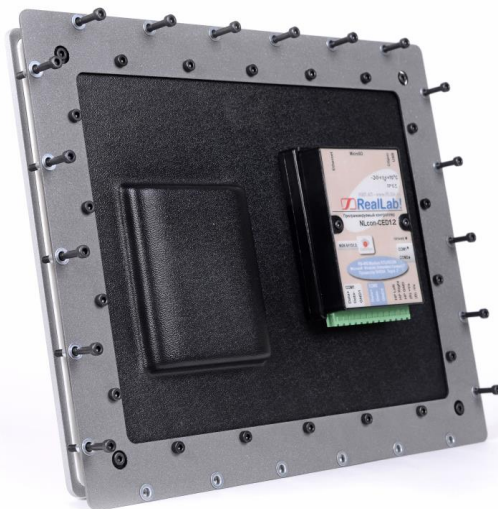


Рис. 1.2. Панельный ПЛК NLCon-LXD12, вид сзади

Основной корпус выполнен из алюминиевой рамы (рис. 1.3). Сзади корпус закрыт пластиковой крышкой, сделанной из ударопрочного полистирола методом литья под давлением.

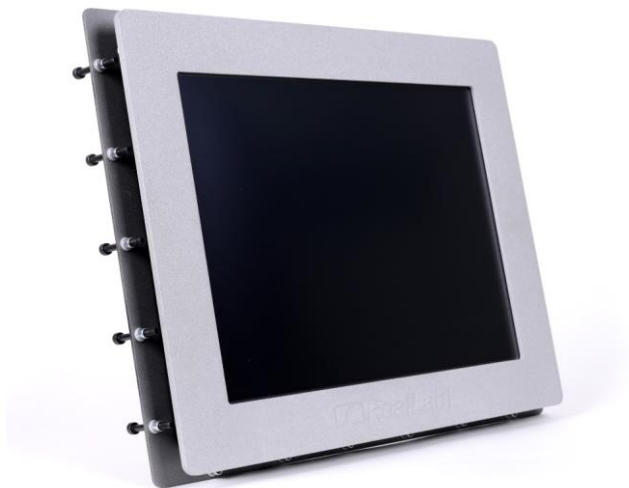


Рис. 1.3. Панельный ПЛК NLcon-LXD12, вид спереди

1.4. Требуемый уровень квалификации персонала

Специальной квалификации для работы с панельным ПК не требуется.

1.5. Маркировка и пломбирование

На лицевой панели панельного ПЛК указана торговая марка изготовителя.

На обратной стороне панельного ПЛК указано наименование изготовителя (НИЛ АП), назначение выводов (клемм), наименование изделия (модификация и опциональное расширение), почтовый и электронный адрес изготовителя, телефон, веб-сайт, дата изготовления и заводской номер изделия.

Расположение указанной информации приведено на рис. 1.2 - рис. 1.3.

1.6. Упаковка

ПЛК упаковывается в специально изготовленную картонную коробку. Упаковка защищает ПЛК от повреждений во время транспортировки.

1.7. Комплект поставки

В комплект поставки входит:

- панельный ПЛК.....1 шт;
- паспорт.....1 экз.

2. Технические данные

2.1. Эксплуатационные свойства

Панельный ПЛК характеризуется следующими основными свойствами:

- поддержка всех модулей ввода-вывода и датчиков RealLab, а также другие модули с интерфейсами RS-485, Ethernet;
- поддержка протоколов обмена: Modbus RTU, Modbus TCP;
- позволяет устанавливать для каждого последовательного порта свои параметры сигналов передачи данных, систему команд и свойства протокола;
- имеет 5 видов защиты от:
 - неправильного подключения полярности источника питания;
 - превышения напряжения питания;
 - электростатических разрядов по интерфейсу RS-485;
 - перегрева выходных каскадов порта RS-485;
 - короткого замыкания клемм порта RS-485;
- имеет гальванические изоляции:
 - индивидуальную изоляцию портов RS-485 - 2500 В;
 - индивидуальную изоляцию порта Ethernet - 1500 В;
- использует напряжение питания в диапазоне от +10 до +30 В;
- скорости обмена через последовательные порты (выбирается программно):
 - RS-485, бит/с: 1200, 2400, 4800, 9600, 19200, 38400, 56000, 57600, 115200;
- степень защиты от воздействий окружающей среды — IP42 или IP65 с лицевой стороны, IP20 с тыльной;

- наработка до отказа не менее 100 000 ч;
- габариты панельного ПЛК с диагональю:
 - 5" – 184,5×140×50,5 мм;
 - 7" – 224×163×55 мм;
 - 10" – 294×196×55 мм;
 - 12" – 326×266×55 мм;
 - 15" – 393×318×60 мм;
- вес панельного ПЛК составляет, не более:
 - 5" – 0,6 кг;
 - 7" – 0,8 кг;
 - 10" – 1,2 кг;
 - 12" – 2,5 кг;
 - 15" – 3,4 кг.
- код в соответствии с Общероссийским классификатором продукции по видам экономической деятельности ОК 034-2014 (КПЕС 2008): 26.20.3.

2.2. Технические параметры

Технические параметры панельных ПЛК приведены в табл. 2.1.

Табл. 2.1. Параметры, общие для всех панельных ПЛК

Параметр	Значение параметра	Примечание
<i>Системные параметры ПЛК</i>		
Ядро центрального процессора	ARM Cortex™A53	Cortex™-A53 - 4 ядра
Тактовая частота ядра	1200 МГц	
Объем оперативной памяти	1 ГБ	Тип памяти LPDDR2
Объем системной флэш-памяти	8 ГБ	Тип памяти EMMC
<i>Параметры дисплеев</i>		
Размеры дисплея по диагонали	5 дюймов	
	7 дюймов	
	10 дюймов	

Технические данные

Параметр	Значение параметра	Примечание
	12 дюймов	
	15 дюймов	
Разрешение дисплея	640 × 480	5 дюймов
	800 × 480	7 дюймов
	1024 × 600	10 дюймов
	1024 × 768	12 дюймов
	1024 × 768	15 дюймов
Тип сенсорного экрана	резистивный	
<i>Параметры USB портов</i>		
Количество портов	2	
Тип разъёма	Type A	
Стандарт USB	USB 2.0	
<i>Параметры Ethernet порта</i>		
Количество портов	1	
Тип разъёма	RJ45	
Тип порта Ethernet	10BASE-T 100BASE-TX	Поддержка функций авто согласования скорости обмена данными и MDI/MDIX
<i>Параметры последовательных портов RS-485</i>		
Количество портов	2	
Защита от короткого замыкания клемм порта	Есть	
Защита от электростатического разряда	Есть	
Дифференциальное выходное напряжение	от 1,5 до 5 В	При сопротивлении нагрузки от 27 Ом до бесконечности
Синфазное напряжение на зажимах в режиме передачи	от -7 до +12 В	
Ток короткого замыкания выходов	от 35 до 250 мА	При напряжении на зажимах порта от -7 В до +12 В
<i>Параметры приёмников портов RS-485</i>		

Технические данные

Параметр	Значение параметра	Примечание
Уровень логического нуля порта в режиме приёма	от -0,2 до +0,2 В	Дифференциальное входное напряжение. При синфазном напряжении от -7 до +12 В
Гистерезис по входу	70 мВ	
Входное сопротивление	12 кОм	Типовое значение
Входной ток	1 мкА	Максимальное значение
<i>Параметры звуковых выходов</i>		
Количество звуковых каналов	2	Маркировка на корпусе «HP Left» и «HP Right»
Выходная мощность	300 мВт	На нагрузке 8 Ом
Отношение сигнал-шум	97 дБ	На нагрузке 8 Ом
<i>Параметры цепей питания</i>		
Напряжение питания	от 10 до 30 В	
Потребляемая мощность, не более	14 Вт	5, 7 дюймов
	16 Вт	10 дюймов
	28 Вт	12, 15 дюймов
Защита от перегрузки по напряжению, до	35 В	

Примечание к таблице

1. При обрыве линии с приёмной стороны порта RS-485 приёмник показывает состояние логической единицы.
2. Максимальная длина кабеля, подключённого к выходу передатчика порта RS-485, равна 1,2 км.
3. Импеданс нагрузки порта RS-485 равен 100 Ом.

2.3. Предельные условия эксплуатации и хранения

Эксплуатация панельного ПЛК возможна при следующих условиях окружающей среды:

- температурный диапазон работоспособности:
 - от -20 до +70 °С для NLcon-LXD5, NLcon-LXD7;

Описание принципов построения

- от 0 до +50 °С для NLcon-LXD10;
- от –25 до +70 °С для NLcon-LXD12, NLCon-LXD15;
- напряжение питания от +10 до +30 В;
- относительная влажность не более 95 %;
- вибрации в диапазоне 10...55 Гц с амплитудой не более 0,15 мм;
- конденсация влаги на приборе не допускается. Для применения в условиях с конденсацией влаги, в условиях пыли, дождя, брызг или под водой ПЛК следует поместить в дополнительный защитный кожух с соответствующей степенью защиты;
- панельный ПЛК не может эксплуатироваться в среде газов, вызывающих коррозию металла;
- панельный ПЛК рассчитан на непрерывную работу в течение 10 лет;
- срок службы изделия — 20 лет;
- оптимальная температура хранения +5...+40 °С;
- предельная температура хранения:
 - –20...+70 °С для NLcon-LXD10;
 - –30...+70 °С для NLcon-LXD5, NLcon-LXD7, NLcon-LXD15;
 - –40...+70 °С для NLcon-LXD12.

3. Описание принципов построения

Панельный ПЛК построен на следующих основных принципах:

- открытая архитектура: процессорное ядро ARM, операционная система Linux, система исполнения программ стандарта МЭК 61131-3, порты с интерфейсами RS-485, Ethernet, USB, протоколы MODBUS RTU и MODBUS TCP;
- поверхностный монтаж;
- групповая пайка в конвекционной печи со строго контролируемым температурным профилем;
- прочный корпус из алюминиевой рамы.

3.1. Структура панельных ПЛК

Структурная схема для всех модификаций панельных ПЛК представлена на рис 3.1.

Панельные ПЛК NLcon-LXD построен на базе процессора Broadcom BCM2837B0.

Центральный процессор (CPU) работает под управлением операционной системой Linux.

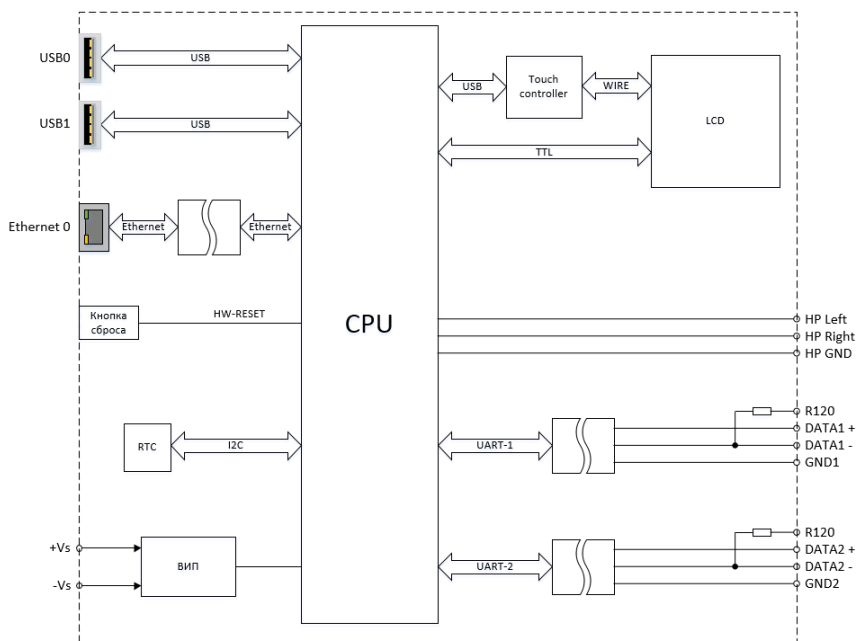


Рис 3.1. Структура панельных ПЛК

Порты USB реализованы средствами аппаратных линий процессора. К портам USB могут быть подключены запоминающие устройства и устройства ввода информации (клавиатура, мышь).

Порт Ethernet реализован с помощью внешнего контроллером (LAN9514) и подключен к центральному процессору с помощью последовательной периферийной шины (USB).

Два порта RS-485, выполнены с использованием UART линий процессора UART-1, UART-2.

Интерфейс RS-485 имеет гальванические развязки с контроллером и между собой. Для согласования линий RS-485 в ПЛК встроены терминальные резисторы 120 Ом, подключение которых осуществляется установкой перемычки между клеммой «R120» и «DATA+».

Схема питания ПЛК содержит вторичный импульсный источник (ВИП) питания, позволяющий преобразовывать напряжение питания в диапазоне от +10 до +30 В в напряжения +5 В и +3,3 В.

ПЛК имеет энергонезависимые часы реального времени (RTC) с элементом питания CR1220.

4. Руководство по применению

4.1. Органы управления и индикации панельного ПЛК

На задней панели панельного ПЛК расположены три светодиодных индикатора (рис. 1.2):

- светодиодный индикатор «Питание», свечение которого отображает состояние питания панельного ПЛК: зелёный — питание в норме, красный — напряжение питания ниже допустимого значения;
- светодиодный индикатор COM0, свечение которого свидетельствует о передаче/приёме данных, полученных через 0 порт интерфейса RS-485;
- светодиодный индикатор COM1, свечение которого свидетельствует о передаче/приёме данных, полученных через 1 порт интерфейса RS-485.

При возникновении необходимости отключения питания ПЛК повторное включение рекомендуется производить не раньше, чем через 10 с.

4.2. Монтрование панельного ПЛК

Панельный ПЛК может быть использован в промышленности вне взрывоопасных зон в соответствии с настоящим Руководством по эксплуатации и действующими нормативными документами Ростехнадзора по промышленной безопасности.

Панельный ПЛК может быть установлен путем врезания в переднюю панель шкафа. Размеры монтажных отверстий для установки панелей оператора представлены на рисунках рис. 4.1 - рис. 4.5. Для крепления к шкафу предусмотрены прижимные скобы с винтами.

Перед установкой панельного ПЛК следует убедиться, что температура и влажность воздуха, а также уровень вибрации и концентрация газов, вызывающих коррозию, находятся в допустимых пределах.

Сечение жил проводов, подсоединяемых к клеммам панели оператора, должно быть в пределах от 0,5 до 2,5 кв.мм.

При неправильном подключении полярности источника питания панельный ПЛК не выходит из строя и не работает до тех пор, пока полярность не будет изменена на правильную.

При правильном подключении источника питания загорается зелёный светодиодный индикатор «Питание» на задней панели оператора. Подключение источника питания к панели оператора рекомендовано выполнять цветными проводами. Положительный полюс источника подключать красным проводом к выводу «+Vs» ПЛК, землю подключать черным проводом к выводу «-Vs».

Если ПЛК расположен далеко от общего источника питания, он может быть подключён к отдельному маломощному источнику питания.

Подсоединение панельного ПЛК к промышленной сети на основе интерфейса RS-485 выполняется экранированной витой парой. Такой провод уменьшает наводки на кабель и повышает устойчивость системы к сбоям во время эксплуатации. Один из проводов витой пары подключают к выводу «Data1+» (Data2+) ПЛК, второй провод подключают к выводу «Data1-» (Data2-). Экран кабеля подключается к клемме «GND1» (GND2) соответствующего интерфейса. Другие подключения экранной оболочки кабеля (в других местах) делать не рекомендуется. Витая пара может быть не экранированной при её длине до 10 м.

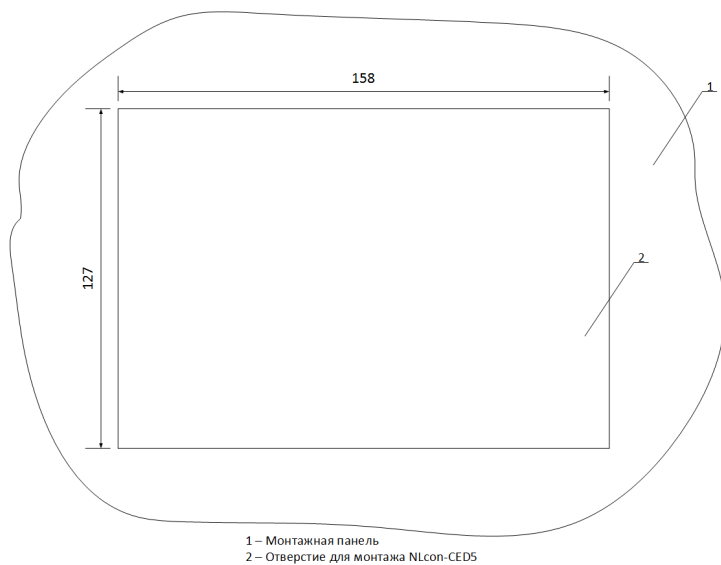


Рис. 4.1. Монтажное отверстие для NLcon-LXD5

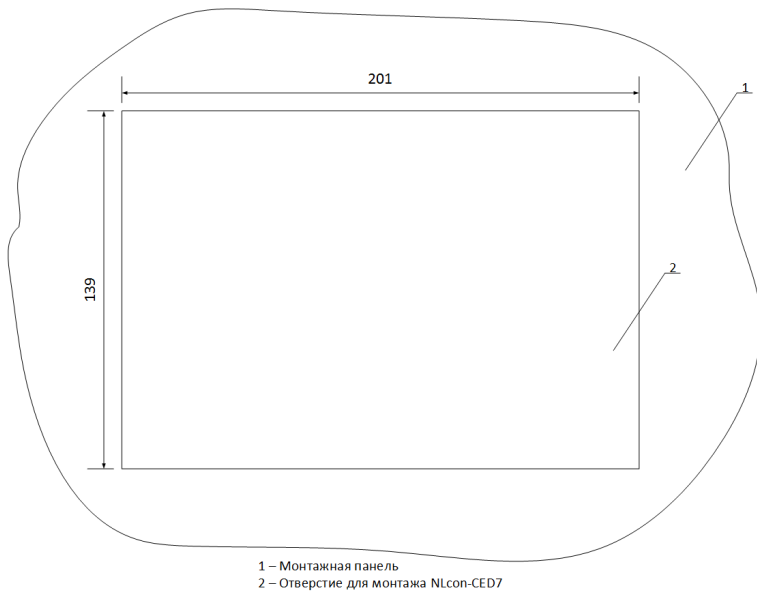


Рис. 4.2. Монтажное отверстие для NLcon-LXD7

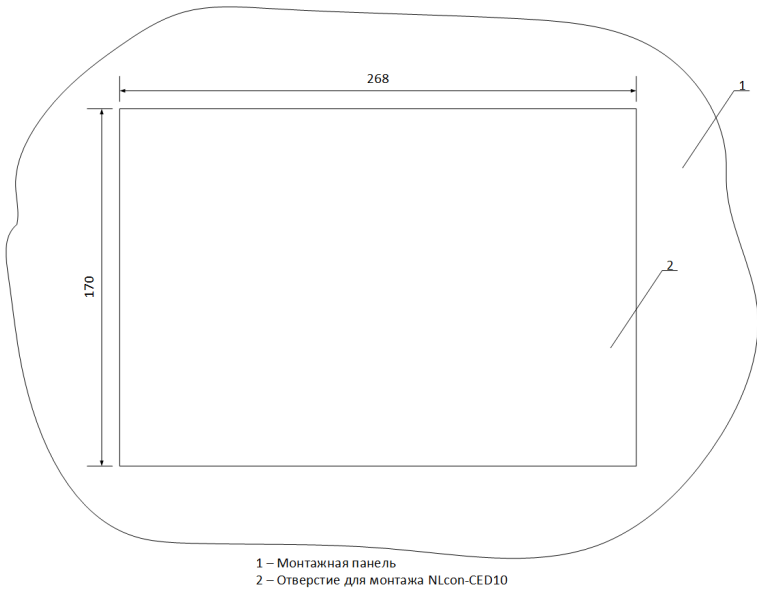


Рис. 4.3. Монтажное отверстие для NLcon-LXD10

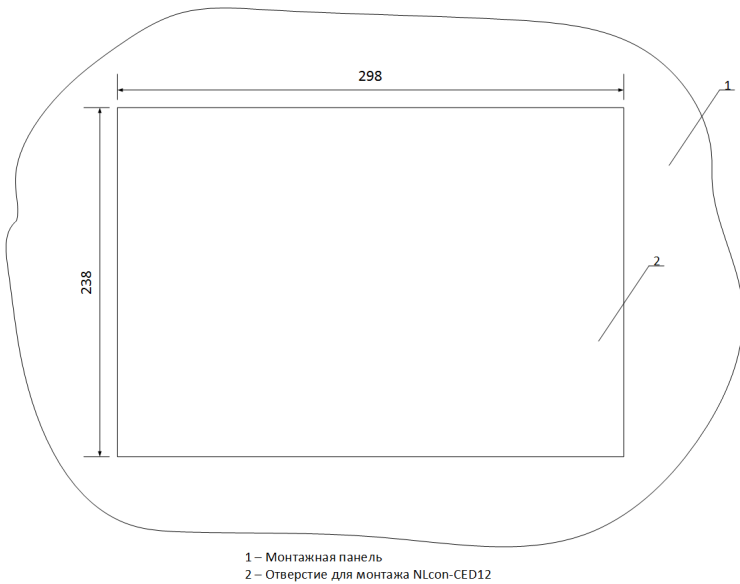


Рис. 4.4. Монтажное отверстие для NLcon-LXD12

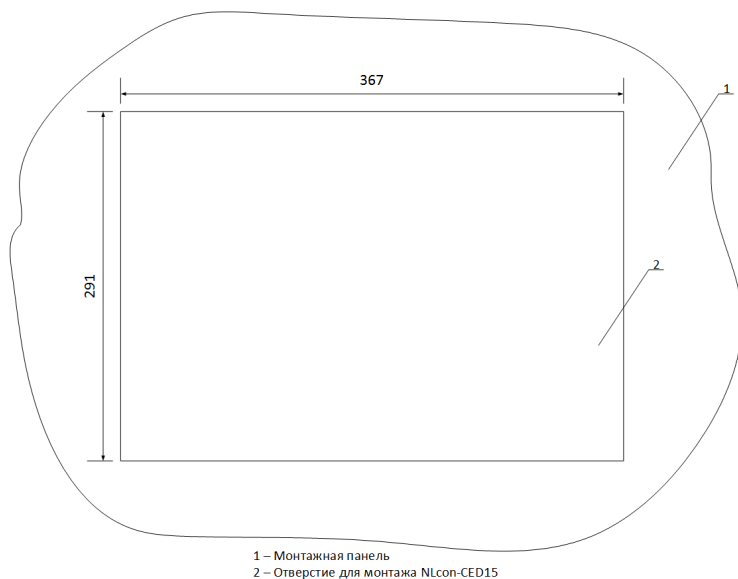


Рис. 4.5. Монтажное отверстие для NLcon-LXD15

4.3. Программное конфигурирование панельного ПЛК

Первоначально для работы необходимо организовать Ethernet сеть с ПЛК и компьютером. Ethernet порт ПЛК автоматически получает IP адрес от DHCP сервера. Для настройки статических адресов ПЛК обратитесь к п.4.3.2.

4.3.1. Удалённое управление ПЛК через SSH или VNC

На ПЛК предустановлены и запущены серверы удаленного управления SSH и VNC.

Пример удаленного подключения к ПЛК по SSH протоколу

Загрузите на ПК бесплатное ПО "Putty" и запустите его.

В "типе соединения" выбираем тип соединения "**SSH**" и вводим IP адрес ПЛК. Порт оставляем по умолчанию, нажимаем **соединиться** (рис 4.6).

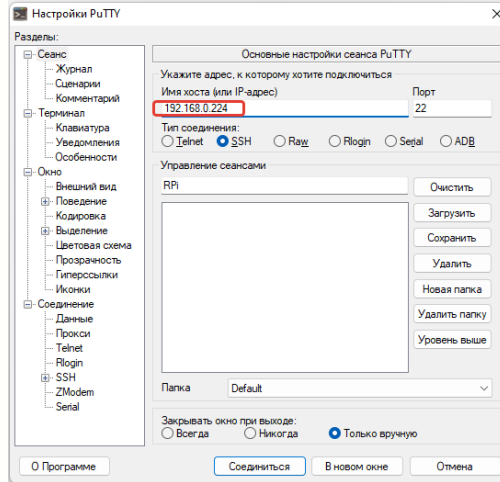


Рис 4.6. Настройка Putty

В терминальном окне вводим логин **pi**, пароль (по умолчанию **123**) (см. рис. 4.7). Изменить пароль возможно через конфигуратор, вызвав его терминальной командой `raspi-config`. В конфигураторе перейти в раздел “System Options” и выбрать пункт “Password”.

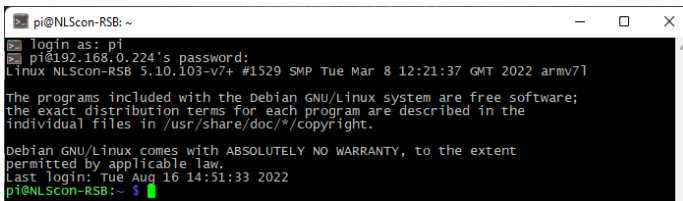


Рис. 4.7. Терминал

Пример удаленного подключения к рабочему столу ПЛК через VNC

Загрузите на ПК VNC-клиент (например, VNC Viewer) и запускаем его. В появившемся окне вводим IP адрес ПЛК и нажимаем клавишу ввод (рис. 4.8).

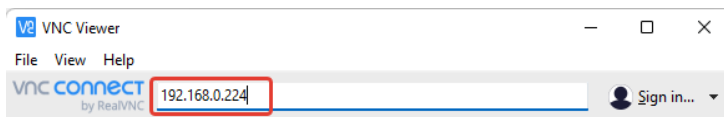


Рис. 4.8 VNC Viewer

Руководство по применению

После этого VNC запросит у Вас логин и пароль (по умолчанию логин: pi, пароль: 123) (рис. 4.9). Изменить пароль возможно через конфигуратор вызвав его терминальной командой `gspri-config`. В конфигураторе перейти в раздел “System Options” и выбрать пункт “Password”.

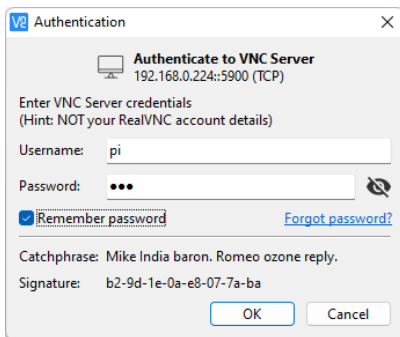


Рис. 4.9. Окно аутентификации

После успешного входа по VNC отобразится графический интерфейс системы ПЛК.

4.3.2. Настройка статического IP адреса ПЛК

Подключить сеть к порту Ethernet. Подключить USB клавиатуру. На рабочем столе запустить LX Terminal. Текущий IP-адрес контроллера можно увидеть, используя терминальную команду “`ifconfig`” (рис. 4.13).

Для настройки статического IP необходимо изменить файл конфигурации “`dhcpcd.conf`”.

Для изменения файла конфигурации запустите терминал на рабочем столе или удалённый терминал (через протокол SSH), в нём ввести команду для открытия файла конфигурации представлена на рис. 4.10.

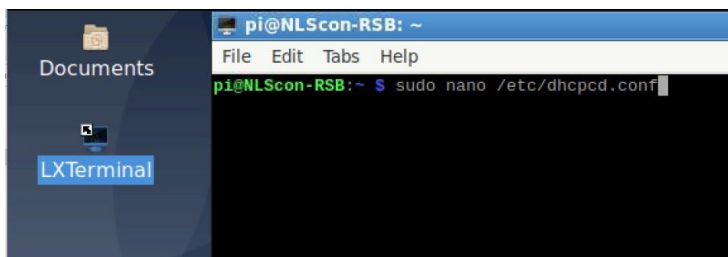


Рис. 4.10. Команда для открытия файла конфигурации

Найдите блок «# *Example static IP configuration*:», раскомментируйте выделенный блок (удалив #) и укажите необходимые Вам параметры статической маршрутизации (рис. 4.11). Пример настройки статических IP(IPv4) адресов представлен на рис. 4.12.

```
# Example static IP configuration:
interface eth0 _____ интерфейс Ethernet 0
#static ip_address=192.168.0.10/24 -статический IP адрес/маска (8-255.0.0.0), (16- 255.255.0.0), (24-255.255.255.0)
#static ip6_address=fd51:42f8:caae:d92e::ff/64
#static routers=192.168.0.1-шлюз
#static domain_name_servers=192.168.0.1 8.8.8.8 fd51:42f8:caae:d92e::1 -DNS сервер
# _____ #удалить для Ethernet 0
```

Рис. 4.11. Параметры статической маршрутизации

```
# Example static IP configuration:
interface eth0
static ip_address=192.168.0.244/24
#static ip6_address=fd51:42f8:caae:d92e::ff/64
static routers=192.168.0.1
static domain_name_servers=192.168.0.1
```

Рис. 4.12. Пример настройки статических IP(IPv4) адресов для портов Ethernet 0

Сохраните изменения сочетанием клавиш “CTRL + O” и подтвердив изменение файла клавишей “Enter”. Завершите работу терминального текстового редактора сочетанием клавиш “CTRL + X” и перезагрузите ПЛК командой “reboot”.

Проверить результат можно терминальной командой “ifconfig” (рис. 4.13).

```
ni@NLcon-RSB:~$ ifconfig
eth0: flags=4163<UP,BROADCAST,RUNNING,MULTICAST> mtu 1500
inet 192.168.0.244 netmask 255.255.255.0 broadcast 192.168.0.255
inet6 fe80::8af6:adfd:f769:8ed0 prefixlen 64 scopeid 0x20<link>
ether b8:27:eb:43:37:6c txqueuelen 1000 (Ethernet)
RX packets 14938 bytes 1297732 (1.2 MiB)
RX errors 0 dropped 1 overruns 0 frame 0
TX packets 1786 bytes 432665 (422.5 KiB)
TX errors 0 dropped 0 overruns 0 carrier 0 collisions 0
```

Рис. 4.13. Проверка результата

В результате выполнения команды “ifconfig” в блоке eth должны быть указаны прописанные Вами параметры.

4.4. Контроль качества и порядок замены устройства

Контроль качества ПЛК при производстве выполняется на специально разработанном стенде, где измеряются все его параметры.

4.5. Действия при отказе изделия

При отказе ПЛК в системе его следует заменить на новый. Для замены ПЛК из него вынимают клеммные колодки, не отсоединяя от них провода, и вместо отказавшего ПЛК устанавливают новый.

Если часы реального времени работают неправильно или не работают вообще, необходимо заменить элемент питания.

5. Программное обеспечение

Программное обеспечение (ПО) ПЛК состоит из системного ПО и прикладного ПО. К системному ПО относится ОС Linux, под управлением которой работает ПЛК. К прикладному ПО относятся пользовательская программа, написанная на языках программирования высокого уровня (Qt Creator, C/C++, Python, Pascal и др.), которая загружается и исполняется в ПЛК.

5.1. Рекомендации для работы с ПЛК и модулями серии «NL»

1. Рекомендуется устанавливать (по возможности) скорость обмена по шине 115200 бод, а также использовать контрольные суммы.
2. Модули аналогового ввода (NL-8AI, NL-4RTD и др.) способны производить аналого-цифровое преобразование со скоростью около 10 раз в секунду. Это значит, что частота опроса не должна превышать 10 Гц.
3. Датчик NL-1S111 способен работать только на скорости обмена 9600 бод. Частота опроса не более 1 Гц. Рекомендуется подключать эти датчики в отдельную сеть, чтобы они не мешали работе более скоростных модулей ввода-вывода.
4. Модули ввода-вывода RealLab! имеют собственный сторожевой таймер, который настраивается при конфигурировании модуля. Принцип действия этого таймера основан на передаче модулям по шине данных специальной ширококвещательной команды «00 06 0A 02 00 01 [CRC16]». Приняв такую команду модуль сбрасывает свой сторожевой таймер. Если таймер сработал до прихода команды, модуль переходит в защищенное состояние, которое также настраивается при конфигурировании модуля.

5. Для ускорения опроса модулей ввода-вывода (и для ускорения работы ПЛК соответственно) рекомендуется разделить эти модули на «скоростные» (те, которые быстро отвечают, как правило — дискретные) и «обычные» (те, которым на обработку команды и ответ требуется 100 мс и более, как правило — аналоговые). «Скоростные» модули рекомендуется подключить к одной шине данных, «обычные» — к другой. В конфигурации задач также рекомендуется разделить опрос «скоростных» и «обычных» модулей по задачам. Т.е. одна задача запускает программный модуль, который использует данные каналов «скоростных» модулей ввода-вывода, другая задача запускает программный модуль, опрашивающий «обычные» модули. Данные между программными модулями можно передавать с помощью глобальных переменных. Разделение алгоритма работы ПЛК по задачам позволит организовать одновременную работу обеих шин данных, а также установить периоды повторения задач, свойственные модулям на шине, с которыми задача взаимодействует. Разделение модулей по шинам данных на «скоростные» и «обычные» позволит работать модулям на своей скорости и не ожидать ответов более медленных модулей. Такое замедление становится особо заметным, когда «обычный» модуль вдруг пропускает запрос (запрос, при этом, приходится повторять), а «скоростной» модуль вынужден ожидать (довольно длительный таймаут), когда ПЛК обратится к нему.

6. Техника безопасности

Согласно ГОСТ 25861-83 (СТ СЭВ 3743-82), данное изделие относится к приборам, которые питаются безопасным сверхнизким напряжением и не требует специальной защиты персонала от случайного соприкосновения с токоведущими частями.

7. Хранение, транспортировка и утилизация

Хранить устройство следует в таре изготовителя. При её отсутствии надо принять меры для предохранения изделия от попадания внутрь его и на поверхность пыли, влаги, конденсата, инородных тел. Срок хранения прибора составляет 10 лет.

Транспортировать изделие допускается любыми видами транспорта в таре изготовителя.

Устройство не содержит вредных для здоровья веществ, и его утилизация не требует принятия особых мер.

8. Гарантия изготовителя

НИЛ АП гарантирует бесплатную замену или ремонт неисправных приборов в течение 12 месяцев со дня продажи при условии отсутствия видимых механических повреждений и не нарушении условий эксплуатации.

Доставка изделий для ремонта выполняется по почте или курьером. При пересылке почтой прибор должен быть помещён в упаковку изготовителя или эквивалентную ей по стойкости к механическим воздействиям во время пересылки. К прибору необходимо приложить описание дефекта и условия, при которых прибор вышел из строя.

9. Сведения о сертификации

Все панели оператора серии NLcon-LXD соответствуют требованиям технического регламента Таможенного союза по электромагнитной совместимости технических средств. Сертификат № TC RU C-RU.AE81.B.03482

10. Справочные данные

10.1. Список стандартов, на которые даны ссылки

ГОСТ Р 51840-2001	Программируемые контроллеры. Общие положения и функциональные характеристики.
ГОСТ Р 52931-2008	Приборы контроля и регулирования технологических процессов. Общие технические условия